

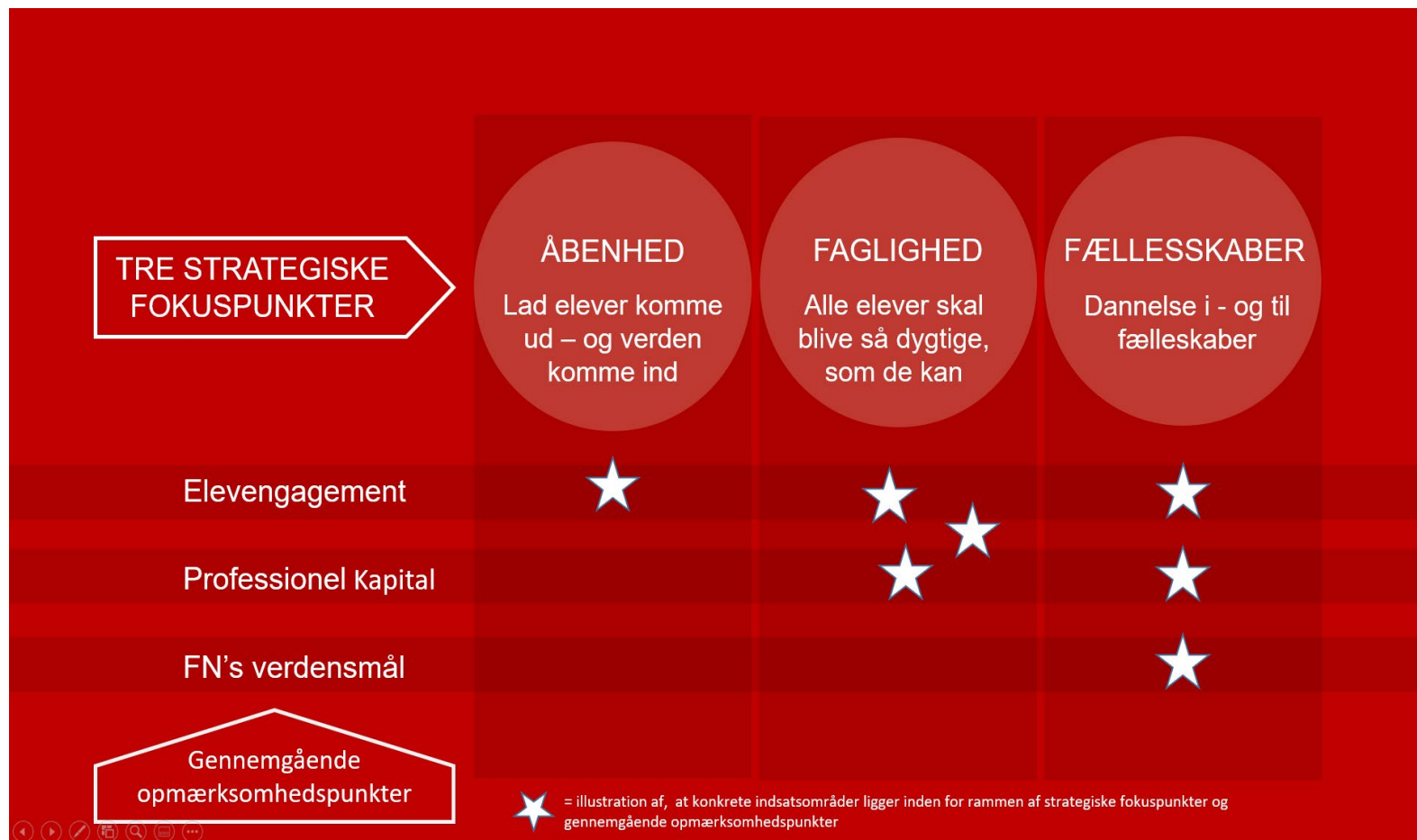
(senest revideret d. 24. november 2021)



**Odense
Katedralskole**

Indsatsområder (2021-2022)

- inden for skolens strategiske ramme:



(senest revideret d. 24. november 2021)

	Indsatsområde	Beskrivelse	Mål / indikatorer
1.	<p>Overgang fra grundskole til gymnasiets faglige fællesskaber (flerårigt indsatsområde)</p> <p>Baggrund: vi oplever både på hf og stx andre elevtyper end tidligere. Vi har elever, der ikke kommer med den studiekompetence og den tilgang til gymnasielivet og de faglige fællesskaber, som vi som skole forventer.</p>	<p>2020-2021: fokus på overgang til hf. Implementering af nyt introforløb og nyt teamarbejde i 1. hf.</p> <p>2021-2022, stx: Undersøgelse af, hvordan overgangen fra grundskole til stx opleves af 1. års-elever. Undersøgelsen gennemføres vha. spørgeskema og fokusgruppe-interviews og skal bidrage til at afdække:</p> <ul style="list-style-type: none"> • hvordan oplever eleverne grundforløbet? • Hvordan fungerer grundforløbet i forhold til at give eleverne gode muligheder for at lande godt i gymnasiet og deres mulighed for at blive aktive i faglige fællesskaber? • skal vi arbejde på en ny måde med elevernes studiekompetencer i grundforløbet? • skal arbejdet i fagenes justeres i fht. elevernes forudsætninger og muligheder? • skal teamarbejdet justeres? <p>2021-2022, hf, "God start" Et introduktionsforløb, som er justeret efter sidste skoleårs evaluering, gennemføres igen. Målet er at understøtte hf-elevernes overgang til at blive hf-elev, herunder at understøtte at de føler sig trygge i deres rolle, føler sig velkomne og er bevidste om egne styrker.</p>	<p><u>Mål for 2021-2022, stx:</u></p> <ul style="list-style-type: none"> • Gennemførelse af spørgeskemaundersøgelse og fokusgruppeinterviews. Resultat er drøftet i UU og relevante fora. <p><u>Indikator, stx:</u></p> <ul style="list-style-type: none"> • På baggrund af undersøgelsen er formuleret indsats 2022-2023. • (Evt. ny beskrivelse af teamarbejde. Evt. ny beskrivelse af fokus for fag i grundforløb). <p><u>Mål for 2021-2022, hf:</u></p> <ul style="list-style-type: none"> • Eleverne oplever, at de er trygge ved deres rolle i undervisningen • Klassen og klassens lærere deler et sprog om skoleadfærd og har afstemte forventninger

(senest revideret d. 24. november 2021)

			<p><u>Indikator, hf</u> (skal udfyldes)</p> <ul style="list-style-type: none"> • Eleverne oplever, at de er trygge ved at arbejde i gruppearbejde, deltage på klassen, lave lektier. • Eleverne oplever, at sproget fra God start er en naturlig del af klasseledelsen.
2.	<p>Styrket kvalitetsarbejde</p>	<p>Arbejdet med resultatvurdering og kvalitetsudvikling i forhold til læring, undervisning, trivsel skal udvikles og systematiseres.</p> <p>En arbejdsgruppe laver oplæg til Undervisningsudvalg, PR og bestyrelse.</p>	<p><u>Mål:</u></p> <ul style="list-style-type: none"> • Skolen har etableret og offentliggjort et gennemsigtigt kvalitetssystem med årshjul for evaluering og opfølgingsplan, som er tilpasset skolens mål og behov. <p><u>Indikatorer:</u></p> <ul style="list-style-type: none"> • Der er etableret et årshjul med faste evalueringsaktiviteter • Skolen har offentliggjort kvalitetssystem, evalueringsstrategi og årlig selvevaluering + opfølgingsplan på hjemmesiden.
3.	<p>Evaluering og feedback</p> <p>Baggrund: ETU viser, at 17% af eleverne svarer, at de er "helt enige", og 39%, at de er "delvist</p>	<p>Som led i kvalitetsarbejdet og arbejdet med løfteevne har UU planlagt et indsatsområde for alle lærere om evaluering og feedback. Der gennemføres to pædagogiske dage med mellemliggende aktionslæring.</p>	<p><u>Mål:</u></p> <ul style="list-style-type: none"> • Skolen har gennemført to pædagogiske dage med mellemliggende aktionslæring. • Faggrupper har for udvalgte områder i

(senest revideret d. 24. november 2021)

	<p>enige" i, at de får tilbagemeldinger fra deres lærere, som de kan bruge til at blive bedre.</p>		<p>deres fag arbejdet med sammenhængen mellem eksplicitering af faglige mål og afstemningen af forventninger til elevernes læring.</p> <ul style="list-style-type: none"> • Lærere har afprøvet forskellige evaluering/ feedbackformer og har drøftet dem med hinanden på pædagogisk dag. • Faggrupper har arbejdet med sammenhængen mellem faglige mål og elevernes læring, herunder samarbejdet om formidling af faglige mål • Elever oplever at få evaluering og feedback, som er koblet til faglige mål for et undervisningsforløb/ en opgave. <p><u>Indikatorer:</u></p> <ul style="list-style-type: none"> • At en større del af eleverne svarer, at de modtager tilbagemeldinger fra deres lærere, som de kan bruge til at blive bedre (undersøges bl.a. i ETU 2021 og 2022). • Eksamensresultat på stx er "på niveau" med den socioøkonomiske forventning.
4.	<p>Hf-teamarbejde</p> <p>Baggrund: Skolen har oplevet nye elevtyper på hf, som i nogle tilfælde har givet udfordringer med elevernes</p>	<p>Hf-team-arbejde som indsatsområdet er en fortsættelse fra 2020-2021, hvor der var første gennemløb af et 1.hf-teamarbejde med nyt fokus og nye samarbejdsformer, herunder supervision.</p> <p>I 2021-2022 arbejdes videre med teamarbejdet i 1.hf og arbejdet videreføres i 2. hf-team.</p>	<p><u>Mål:</u></p> <ul style="list-style-type: none"> • At fremme et systematisk samarbejde omkring hf-elevernes læring og trivsel. • At gøre arbejdet med klassen til et fælles anliggende mellem lærerne - og dermed også afbøde, at den enkelte lærer står alene overfor klassen.

(senest revideret d. 24. november 2021)

	<p>trivsel og læring og med lærernes trivsel i arbejdet med hf. Udfordringer kræver samarbejde mellem lærere (inspireret af PLF)</p>	<p>Hf-arbejdsgruppen opstiller indikatorer og gennemfører evaluering.</p>	<ul style="list-style-type: none"> • At få alle elever med i det faglige fællesskab • At teams samtaler om klassen er præget af professionalisme nysgerrighed og føre til handling. <p><u>Indikatorer:</u></p> <ul style="list-style-type: none"> • Eleverne oplever, at der bliver taget hånd om problemer i klassens faglige fællesskab. • Lærerne oplever, at de arbejder sammen om klassens faglige fællesskab. • At lærere, ledelse og studievejleder oplever sammenhæng mellem de forskellige instansers arbejde • At elever med særlige udfordringer oplever, at der bliver samarbejdet om deres udfordringer
5.	<p>Arbejde med elevers "mestring" gennem to pilotprojekter</p> <p>(Fokus på trivsel og fastholdelse i uddannelse)</p> <p>Baggrund: Flere og flere unge oplever udfordringer med at tackle det pres, et ungdomsliv og</p>	<p>Skolen deltager i 2021-2022 i to forskellige pilotprojekter, som begge har til formål at give eleverne mestringsstrategier, så de kan tackle udfordringerne, få højere trivsel, mere tro på egne evner og ro til faglig udvikling. Begge projekter er målrettet elever, der i perioder oplever præstationspres eller symptomer på stress, depression, angst.</p> <p>1) "Mindfulness". Forskningsprojekt under <i>Center for Mindfulness</i> ved Aarhus Universitet. Pilotprojekt er igangsat i 2020-2021, hvor en studievejleder er uddannet til at gennemføre</p>	<p><u>Formål med de to projekter:</u></p> <ul style="list-style-type: none"> • At styrke elevers trivsel ved brug af mestringsværktøjer • At øge elevers livsfærdigheder (fx motivation, vedholdenhed og faglige selvtillid) • At styrke elevers oplevelse af kontrol og tro på egne evner (self efficacy) • At øge elevers mod og accept af andre og af sig selv • At reducere elevers symptomer på stress, depression, angst.

(senest revideret d. 24. november 2021)

	<p>en gymnasieuddannelse kan skabe</p>	<p>kortere mindfulness-forløb og har gjort det i to klasser. I 2021-2022: et forløbet gennemføres for to grupper af hver ca. 10 elever. Hvert forløb varer 10 lektioner a 60 minutter med hjemmearbejde mellem hver lektion. En studievejleder har deltaget i uddannelse i forbindelse med pilotprojektet og underviser de deltagende elever.</p> <p>2) "Godt igennem uddannelse". Pilotprojekt under <i>Komiteen for Sundhedsoplysning</i>, som afsluttes i 2022. Pilotprojektet er en del af det større projekt "LÆR AT TACKLE", som er støttet af Den A.P. Møllerske Støttefond og evalueres af EVA. Bygger på social, kognitiv teori (self-efficacy). Eleverne mødes i en gruppe 1,5 time én gang om ugen i 8 uger. Gruppen faciliteres af to instruktører (peers/positive rollemodeller)</p>	<ul style="list-style-type: none"> • At give elever bedre koncentration og hukommelse • For skolen er det desuden et formål at afprøve forskellige muligheder for, hvordan skolen kan facilitere, at elever får hjælp til mestringsstrategier. <p><u>Indikatorer:</u></p> <ul style="list-style-type: none"> • Projekt 1. Der er oprettet to hold (et i efterår og et i forår i projekt 1 om mindfulness. • Mindst 90% af de tilmeldte elever til mindfulness gennemfører forløbet • Der er uddannet to instruktører til projekt 2. • Et hold af 8-14 elever har gennemført et forløb inden for "Godt igennem uddannelse". • Der er foretaget en intern skoleevaluering ved skoleårets slutning bandt deltagende elever, der afdækker elevernes oplevelser af, i hvor høj grad mål for projekterne er nået. • Skolen har besluttet, hvordan der arbejdes videre i 2022-2023.
<p>6.</p>	<p>Introduktion af hjælpemiddel til ordblinde og elever med læse-skrivevanskeligheder.</p> <p>(Hjælp til studieteknik og</p>	<p>Introduktion til og brug af App Writer som hjælpemiddel for alle 1. hf-elever.</p> <p>I 2021-2022 introduceres et "App Writer", som I første omgang kun var tiltænkt elever med diagnosticerede læse-og skrivevanskeligheder. Men programmet kan</p>	<p><u>Mål:</u></p> <ul style="list-style-type: none"> • At et hjælpemiddel indarbejdes i det almindelige faglige arbejde. • Hf-elever lærer at læse korrektur for at forbedre studieteknik og faglig resultater.

(senest revideret d. 24. november 2021)

	<p>faglige resultater)</p> <p><u>Baggrund:</u> Skolen oplever, at flere og flere elever med ordblindhed eller andre læse/stavevanskeligheder begynder på særligt hf og til dels på stx. Og også at flere og flere elever – også uden diagnosticerede læse- /og skrivevanskeligheder mangler redskaber til at skrive korrekt.</p>	<p>hjælpe alle elever med at stave og læse korrektur. Særligt, hvis det bliver et fælles værktøj for elever og lærere, så elever ikke lades alene med et hjælpemiddel.</p> <p>Og det introduceres til alle 1. hf-elever i forbindelse med det faglige forløb, PP1.</p>	<ul style="list-style-type: none">• Ordblinde/ "gråzone"-elever bruger App Writer" i dagligdagen og vil ikke opleve det som et værktøj, de er alene med. <p><u>Indikatorer:</u></p> <ul style="list-style-type: none">• Dansk- og engelsk-lærere i 1. hf er introduceret til programmet og anvender det i undervisningen.• Lærere oplever, at elever har læst korrektur på afleveringer.• Elever anvender AppWriter som korrekturlæsningsværktøj.
7.	<p>Deltagelse i pilotprojekt om bæredygtigt forbrug og adfærd (Frivillig aktivitet for elever. Arbejde med FNs verdensmål)</p>	<p>Pilotprojekt under Region Syddanmark (i samarbejde med Concito) for at fremme klimavenligt forbrug og adfærd på ungdomsuddannelser. Concito faciliterer en række workshops og hjælper skolernes udviklingsgrupper med projektet.</p>	<p><u>Mål:</u></p> <ul style="list-style-type: none">• at lade engagerede elever få en central rolle og være drivkraft i forhold til at udarbejde en klimahandleplan• og på baggrund heraf igangsætte konkrete indsatser til at skabe mere klimavenligt forbrug og adfærd på skolen. <p><u>Indikatorer:</u></p> <ul style="list-style-type: none">• Der er dannet en udviklingsgruppe af en lærer-tovholder og en gruppe elever.• Der er gennemført temperaturmåling af klimavenligt forbrug og adfærd på egen skolen med anvendelse af metode udviklet af CONCITO og Region

(senest revideret d. 24. november 2021)

			<p>Syddanmark</p> <ul style="list-style-type: none">• Udviklingsgruppen har præsenteret forslag til klimamål og indsatser for skolens ledelse• Udviklingsgruppen har udarbejdet en klimaplan med forslag til indsatser.
8.	Åbenhed	<p>Åbenhed er et strategisk fokuspunkt. I 2021-2022 skal det formuleres, hvordan skolen fremadrettet kan arbejde med åbenhed. En række spørgsmål skal afklares på skolen, herunder:</p> <ul style="list-style-type: none">• Hvordan definerer vi "åbenhed"? Hvorfor åbenhed? Og åbenhed mod hvem?• Hvordan arbejdes der allerede med åbenhed?• Hvad er mål og indikatorer for et (mere) systematisk arbejde med åbenhed?• Hvilke særlige indsatser skal fortsætte – hvilke skal sætte i gang, og hvordan evalueres de?	<p><u>Mål:</u></p> <ul style="list-style-type: none">• At elevernes perspektiv skal åbnes væk fra dem selv og ud mod verden <p><u>Indikatorer:</u></p> <ul style="list-style-type: none">• At arbejdsgruppen i samarbejde med ledelsen har formuleret mål for- og form på arbejdet med det strategiske fokuspunkt fra 2022.