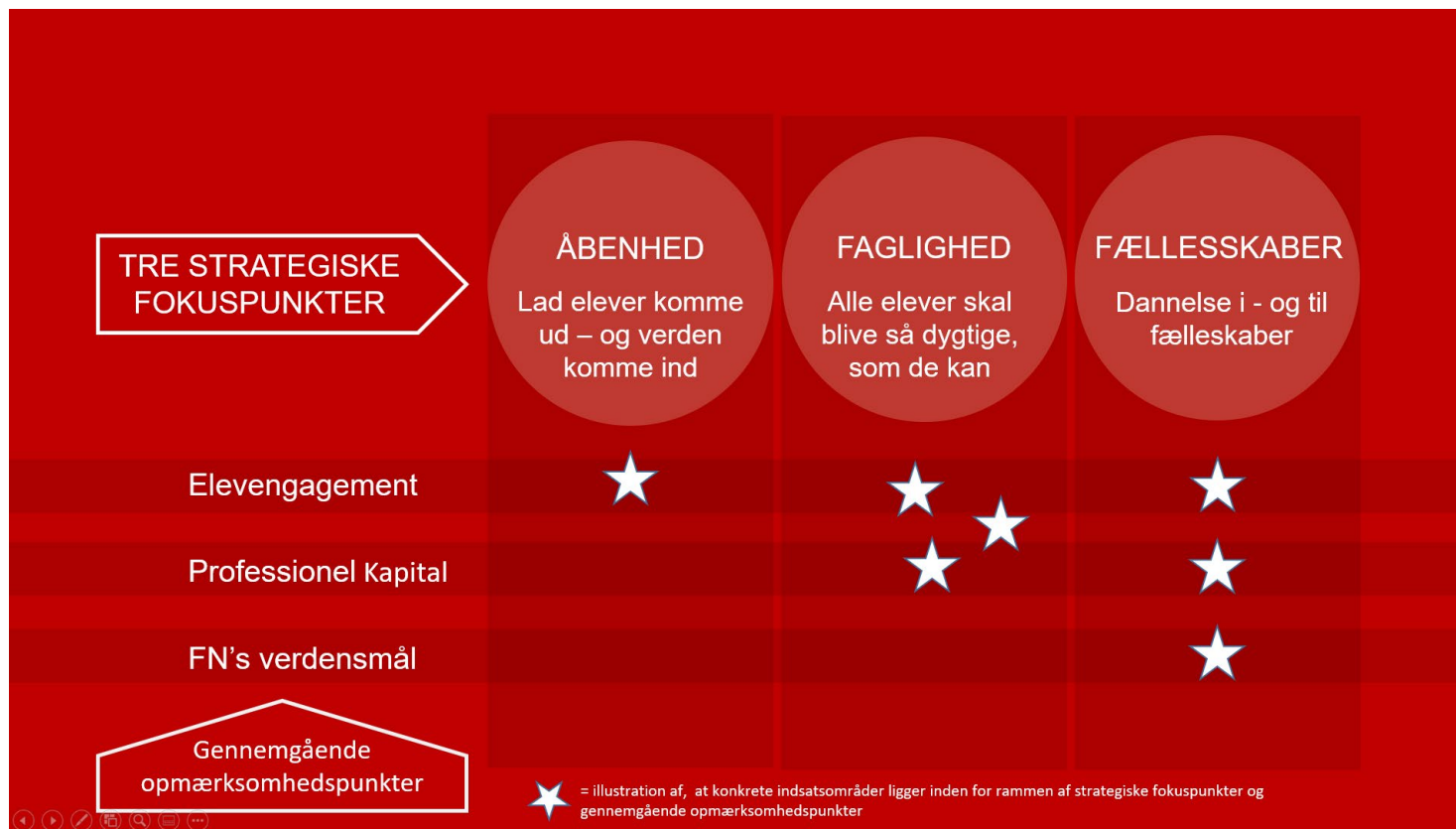


# Indsatsområder (2022-2023)

- inden for skolens strategiske ramme:



Som led i skolens kvalitetsarbejde formuleres hvert år en række indsatsområder. Beskrivelsen af indsatsområder er dynamisk i den forstand, at skolens arbejdsgrupper, udvalg og ledelse løbende reviderer beskrivelse af indsatsområder, mål og indikatorer i forhold til det konkrete arbejde, der gennemføres.



	Indsatsområde	Beskrivelse	Mål / indikatorer
1.	<p><b>Overgang fra grundskole til gymnasiets faglige fællesskaber</b> (flerårigt indsatsområde)</p> <p>Baggrund: vi oplever både på hf og stx andre elevtyper end tidligere. Vi har elever, der ikke kommer med den studiekompetence og den tilgang til gymnasielivet og de faglige fællesskabet, som vi som skole forventer.</p>	<p><b>2022-23, stx</b></p> <p>Arbejdet med overgang fra grundskole til gymnasiets faglige fællesskaber fortsættes:</p> <ul style="list-style-type: none"> <li>• Beskrivelse af teamarbejdet for teamlærere for 1.g er justeret. Formålet er at få et tættere teamsamarbejde om klassens trivsel og læring.</li> <li>• Der indføres "studiemoduler" i hhv. Stx-grundforløb og 1.g-studieretningsforløb. Formål at give mere tid til introduktion til gymnasiets arbejdsmetoder, lektielæsning, læsestrategier, omgangsformer i klasserummet og digital dannelse.</li> <li>• Der afholdes som noget nyt flere aktiviteter i løbet af skoleåret med fokus på forældre til 1.g og 1.hf-elever: <ul style="list-style-type: none"> <li>• informerende forældremøder ved skoleårets start. Fokus på overgangen til gymnasiet, gymnasiets faglige fællesskaber og forventninger og på skolens, elevernes og forældrenes rolle i overgangen.</li> <li>• forældremøde ("girafmøde") med klasse og team ved studieretningsforløbets (stx) start.</li> </ul> </li> </ul>	<p><u>Mål for 2022-2023, stx:</u></p> <ul style="list-style-type: none"> <li>• der er afholdt pædagogisk dag for alle undervisere med oplæg ved Laila Colding Lagermann om de forventninger, vi møder elever med; om elevers oplevelse af at begynde på gymnasiet. Faggruppearbejde om fagenes møde med eleverne i 1.g.</li> <li>• studiemoduler er gennemført i hhv. grundforløb og studieretningsforløb</li> <li>• UU har gennemført fokusgruppeinterview med 1.g'ere om overgangen.</li> </ul> <p><u>Indikator, stx:</u></p> <ul style="list-style-type: none"> <li>• en oplevelse blandt eleverne på 1. årgang af, at de hjælpes til at afkode forventningerne i gymnasielivet.</li> <li>• at stx-teammedlemmer oplever at være fælles om klassens trivsel og læring.</li> <li>• at forældre oplever, at de er velinformerede om overgangen mellem grundskolen og gymnasiet, samt at de har viden om og forståelse</li> </ul>

		<ul style="list-style-type: none"> <li>• foredrag ved Ann-E. Knudsen om teenagehjernen</li> <li>• foredrag ved rusmiddelkonsulent Torben Vangsted.</li> </ul>	<p>for, hvordan de kan støtte eleverne i overgangen fra grundskolen til grundforløbet i gymnasiet samt i overgangen mellem grundforløbet og studieretningsforløbet.</p>
2.	<p><b>Evaluering og feedback: Studieretningsprojektet (SRP), stx</b></p> <p>Baggrund: en del elever har vanskeligt ved den problemformuleringsproces, der er central i arbejdet med SRP.</p>	<p>I forlængelse af arbejdet med evaluering og feedback arbejder skolen videre med elevernes eget arbejde med at bruge den feedback de får - særligt i deres SRP-proces.</p> <p>I det sidste flerfaglige forløb FF5 inden SRP arbejdes der med at træne eleverne til at indgå i en problemformuleringsproces og at gøre eleverne bevidste om forventningerne til en problemformulering.</p> <p>Ledelsen undersøger data om SRP-resultater fra 2019, 2020 og 2021, herunder om der er særlige sammenhænge mellem SRP-karakterer og studieretninger, fag og karakterer i fagene.</p>	<p><u>Mål</u> (revideres af FF5/SRP-arbejdsgrupper):</p> <ul style="list-style-type: none"> <li>• at flere elever bliver mere bevidste om, hvilke forventninger SRP-vejlederne har til problemformuleringen, og at flere elever bliver bedre i stand til at skrive problemformuleringer, der kan bruges som afsæt til det videre SRP-arbejde.</li> <li>• at få klarlagt, om der er særlige grupper af elever/studieretninger /fag som har behov for særlig målrettet indsats i SRP-processen.</li> </ul> <p><u>Indikator</u> (revideres af FF5/SRP-arbejdsgrupper):</p> <ul style="list-style-type: none"> <li>• at eleverne får et øget kendskab til problemformuleringens form og funktion</li> <li>• at eleverne oplever at deres arbejde og erfaringer fra FF5 hjælper dem i</li> </ul>

			<p>deres selvstændige arbejde med at skrive udkast til en SRP-problemformulering.</p> <ul style="list-style-type: none"> <li>• at lærere oplever, at eleverne i højere grad kan komme med input til og tage imod feedback i SRP-vejledningsprocessen.</li> </ul>
3.	<p><b>Evaluering og feedback: brug af uv-evaluering</b></p> <p>Baggrund: Som led i kvalitetsarbejdet og arbejdet med løfteevne har skolen gennem flere år haft fokus på evaluering og feedback. ETU viser, at eleverne i 2021 i højere grad end tidligere oplevede, at de kan anvende de tilbagemeldinger, de får fra deres lærere til at blive bedre i fagene.</p>	<p>Skolen fastholder fokus på evaluering og feedback, bl.a. gennem fortsat opmærksomhed på at følge det gode arbejde fra 2021-2022 i dette skoleårs nye undervisningsevalueringer og ETU.</p>	<p><u>Mål:</u> eleverne oplever at de kan anvende den feedback, der gives i fagene.</p> <p><u>Indikatorer:</u></p> <ul style="list-style-type: none"> <li>• at andelen af elever, der svarer i ETU, at de modtager tilbagemeldinger fra deres lærere, som de kan bruge til at blive bedre, er mindst på niveau med ETU 2021.</li> <li>• elever har haft mulighed for at besvare obligatorisk undervisnings-evalueringsskema i alle fag - og læreren har drøftet holdets evaluering med eleverne.</li> <li>• lærerne oplever, at eleverne forstår, hvornår der gives feedback, og at eleverne kan anvende både individuel og fælles feedback.</li> </ul>

<p><b>4.</b></p>	<p><b>Hf: faglige Fællesskaber</b></p> <p>Baggrund: Skolen har oplevet nye elevtyper på hf, som i nogle tilfælde har givet udfordringer med elevernes trivsel og læring og med lærernes trivsel i arbejdet med hf.</p>	<p>Efter at have systematiseret arbejdet med at skabe faglige fællesskaber gennem styrkelsen af primært teamarbejdet omkring en klasse, er der nu behov for øget fokus på det faglige moment i de faglige fællesskaber. Derfor sætter HF-arbejdsgruppen gang i første fase af arbejdet med lektier på HF.</p> <p>Første fase skal afdække udfordringer og søge viden om mulige måder at adressere udfordringerne på.</p> <p>Arbejdet med lektier skal ikke ses isoleret fra det intensiverede og systematiserede samarbejde på HF, som styrkelsen af samarbejdet i hf-team er udtryk for. Tanken er snarere, at samarbejdet omkring klassen også skal have et mere fagligt fokus. Med teamstrukturen er der etableret et organisatorisk udgangspunkt for også at samarbejde om lektier og faglig læsning.</p> <p>De langsigtede mål (for anden fase):</p> <ul style="list-style-type: none"> <li>● at arbejde systematisk med progressionen i elevernes selvstændige forberedelse</li> <li>● at eleverne lærer at forberede sig selvstændigt, herunder véd, hvordan de kan læse faglige tekster på egen hånd</li> <li>● at eleverne har tiltro til, at det er noget, de både kan finde ud af og får udbytte af lektielæsning.</li> </ul>	<p><u>Mål:</u></p> <ul style="list-style-type: none"> <li>● at afdække den faktiske og nuværende lektiepraksis på hf</li> <li>● at afdække elevernes oplevelse af selvstændigt arbejde med at forberede sig</li> <li>● at undersøge, hvilke tiltag der har været afprøvet på hf på landsplan</li> <li>● at arbejdsgruppen får indsigt i den aktuelle forskning i lektielæsning og udfordringer med faglig læsning</li> </ul> <p><u>Indikator for 2022-2023:</u></p> <ul style="list-style-type: none"> <li>● arbejdsgruppen har udarbejdet forslag til forsøg, der skal afprøves næste skoleår (anden fase)</li> </ul>
------------------	--	--	--

		<ul style="list-style-type: none"> <li>• at lærerne oplever, at eleverne i 2.hf er i stand til og faktisk læser lektier (hvis der gives lektier for)</li> </ul>	
5.	<p><b>Elevernes læring og trivsel: faglig nysgerrighed</b></p> <p>Baggrund: Fokusgruppeinterview med 3.g-elever i 2021-22 mm. viser en tendens til, at mange elever indtager en strategisk og præstationsfokuseret position i forhold til læring i undervisningen.</p>	<p>Skolen vil forsøge at arbejde med faglig nysgerrighed for at bidrage til, at elever lettere kan fokusere på faglig fordybelse, dybdelæring og proces end mindre på præstation.</p> <p>Der afholdes en pædagogisk dag i november med bl.a. temaet faglig nysgerrighed.</p>	<p><u>Mål</u> (udfyldes af UU):</p> <ul style="list-style-type: none"> <li>• at eleverne bliver opmærksomme på og oplever, hvordan man i fagene kan arbejde med udgangspunkt i faglig nysgerrighed.</li> </ul> <p><u>Indikator</u> (udfyldes af UU):</p>
6.	<p><b>Elevernes læring og trivsel: fokus på skærmbrug</b></p>	<p>På baggrund af bl.a. oplæg af Dorte Ågård, har UU besluttet at sætte fokus på den relationsdannelse, der foregår i begyndelsen af et modul. Derfor indføres, at mobiler altid er pakket helt væk i undervisningen, og at alle skærme er lukket ned ved undervisningens start. Først når lærer giver besked om skærmbrug/mobilbrug, anvendes de.</p>	<p><u>Mål</u>:</p> <p>Ro og kontakt mellem elever og mellem lærere og elever i begyndelsen af et modul</p> <p><u>Indikator</u> (revideres af UU):</p> <ul style="list-style-type: none"> <li>• elever og lærere svarer, at skærmpolitikken overholdes</li> <li>• elever oplever, at der er ro ved modulets start</li> <li>• lærere oplever, at der er færre forstyrrelser grundet i mobil og</li> </ul>

			skærmb brug.
7.	<b>Styrket kvalitetsarbejde</b> (fortsat indsatsområde)	Arbejdet med resultatvurdering og kvalitetsudvikling i forhold til læring, undervisning, trivsel skal igangsættes og implementeres.	<p><u>Mål:</u> Nye tiltag i 2022-2023:</p> <ul style="list-style-type: none"> <li>• Udarbejdelse af GRUS-koncept og gennemførelse af første GRUS (“gruppeudviklingsamtale”) med et antal faggrupper. Som input til GRUS indgår blandt andet en samlet evaluering af faget på baggrund af den obligatoriske undervisningsevaluering og evt. fagets eksamensresultater, årskarakterer og løfteevne-tal.</li> </ul> <p><u>Indikatorer:</u></p> <ul style="list-style-type: none"> <li>• Lærere oplever, at GRUS giver mulighed for at formulere fælles indsatsområder i faget. Fagets indsatsområder kan involvere alle eller bestemte lærere i en faggruppe, fx afhængigt af faggruppens størrelse og af, hvilke uddannelser og hvilke niveauer der undervises i.</li> </ul>

<b>8.</b>	<b>MTU og APV</b>	Skolen gennemfører MTU (medarbejdertilfredshedsundersøgelse) som en afdækning af skolens professionelle kapital. Desuden gennemføres APV (arbejdspladsvurdering) - en undersøgelse af det fysiske arbejdsmiljø.	<u>Mål:</u> <ul style="list-style-type: none"><li>• MTU og APV er gennemført og væsentlige resultater er præsenteret for bestyrelsen.</li><li>• Første udkast til handleplan er drøftet i MED</li></ul>
-----------	-------------------	---	---